



RESUMEN ANUAL RASFF 2007
ALIMENTACIÓN HUMANA

elika

Fundación Vasca para la
Seguridad Agroalimentaria

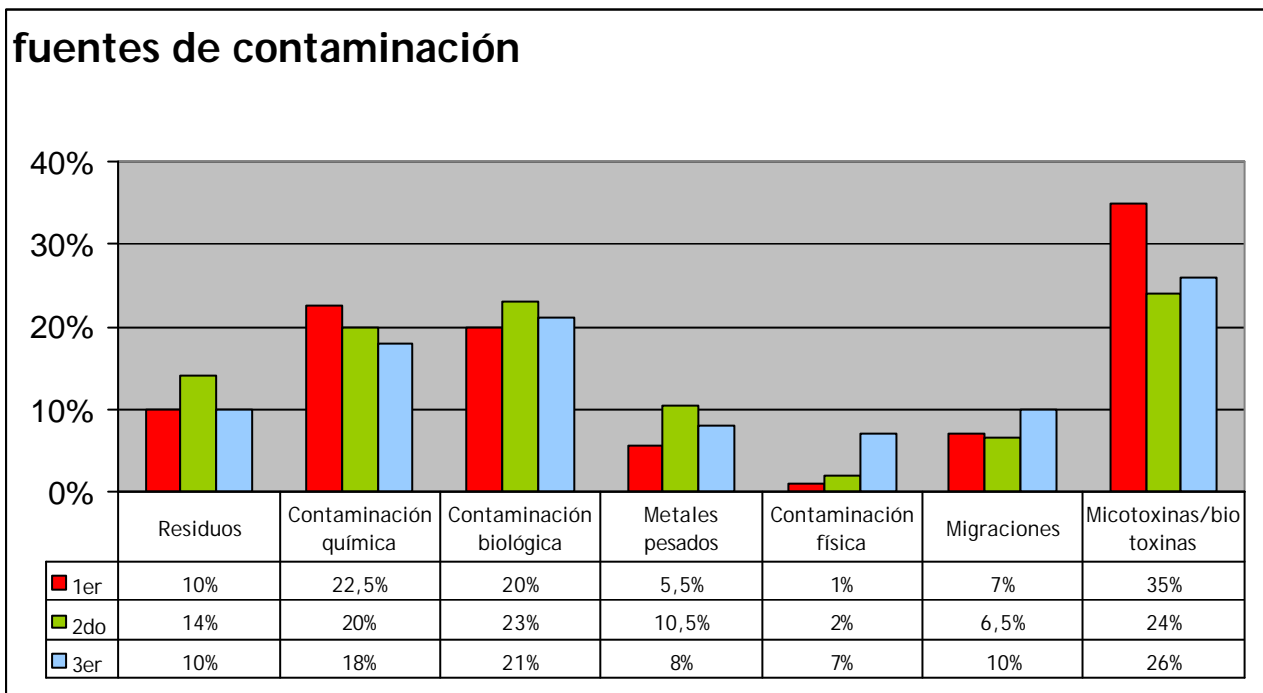
Nekazaritzako Elikagaien
Segurtasunarako
Euskal Fundazioa

RIESGOS IDENTIFICADOS EN LAS NOTIFICACIONES

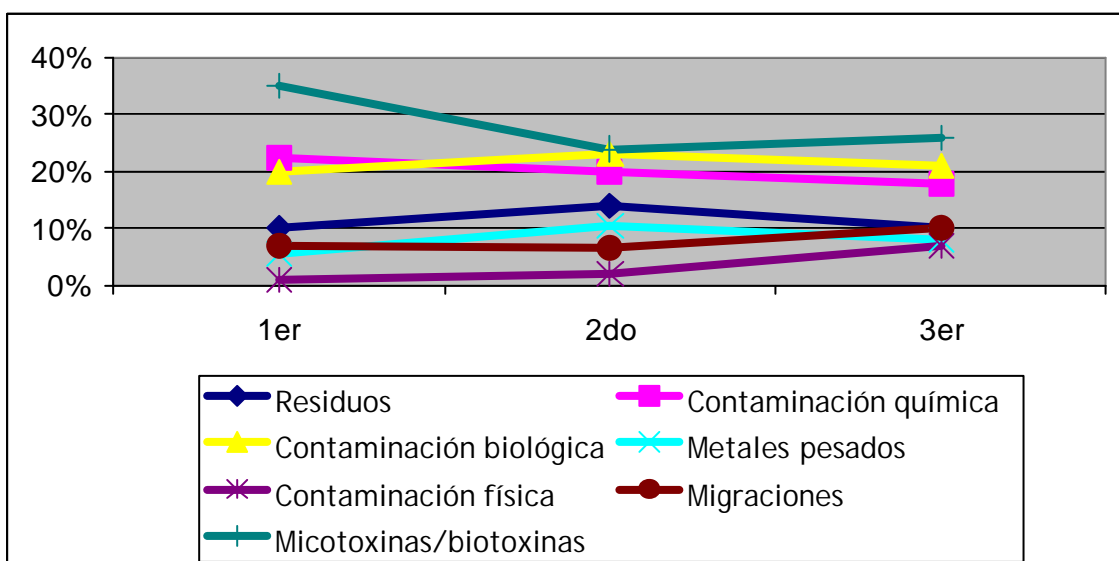
Durante el **año 2007**, el número de **alertas y notificaciones alimentarias** recibidas a través del Sistema de Información Rápida europeo (RASFF), ha ascendido a un total de **2764**.

Del total de las mismas, las micotoxinas siguen siendo, un año más, el riesgo que más notificaciones provoca, a pesar de que éstas siguen descendiendo. Este año, la Contaminación biológica acapara la segunda posición en número de notificaciones.

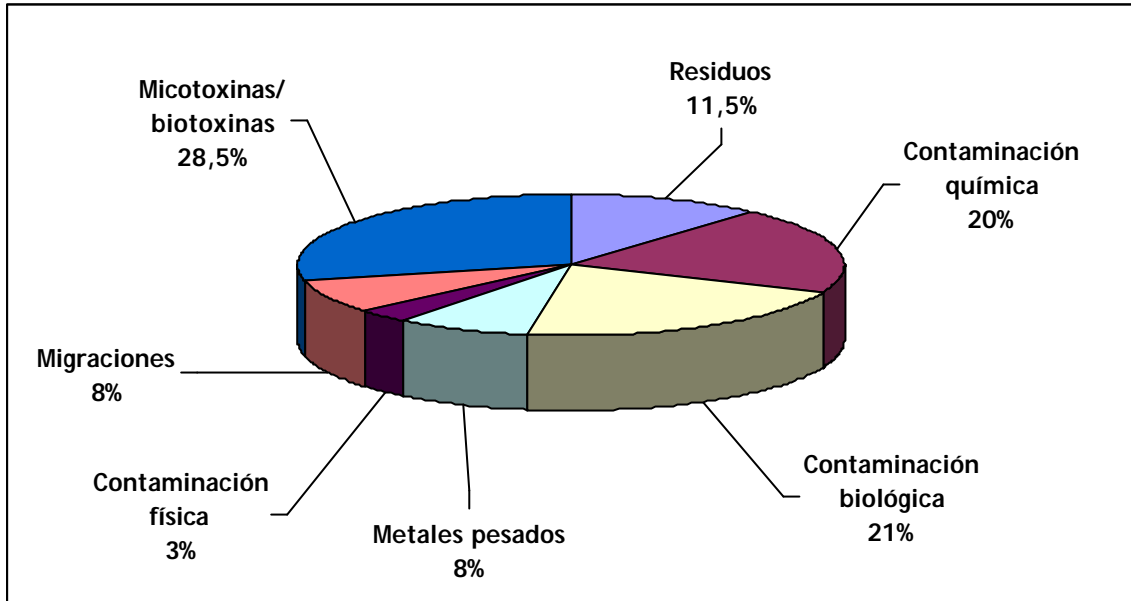
Los porcentajes referentes a las fuentes de contaminación y la evolución de los mismos por cuatrimestres quedan de la siguiente manera:



Las tendencias de los diferentes riesgos a lo largo de los tres cuatrimestres fueron las siguientes:

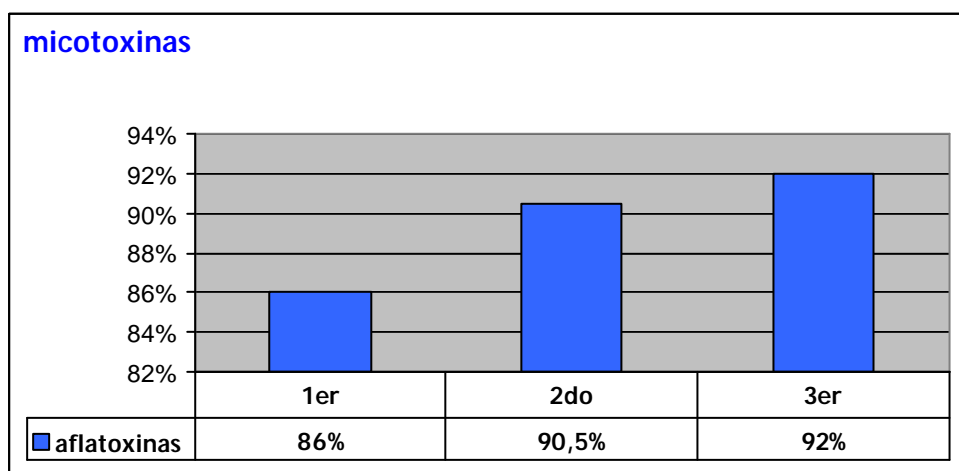


La **media anual** de las diferentes fuentes de contaminación identificadas es la siguiente:

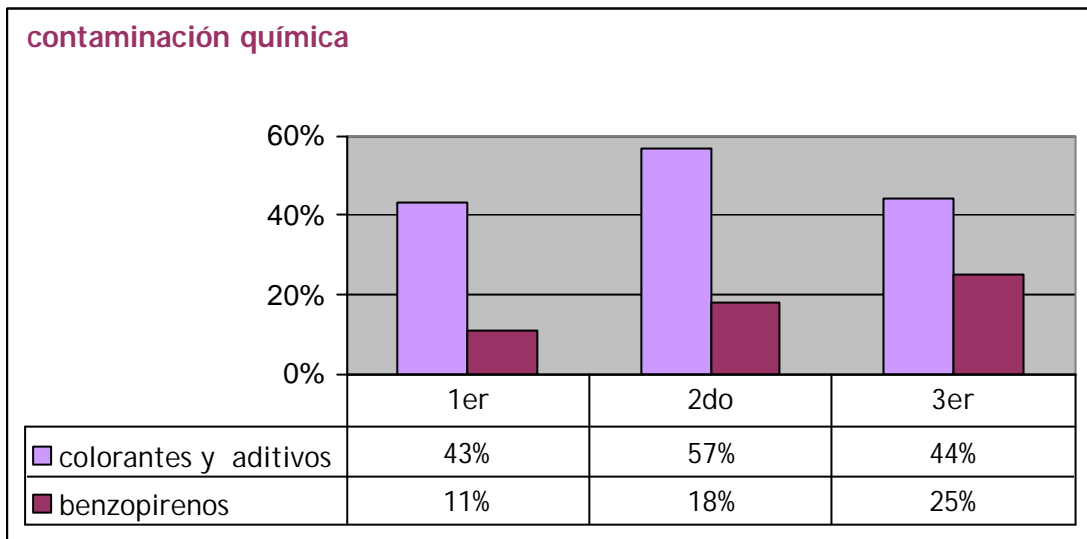


Dentro de las contaminaciones por **MICOTOXINAS**, en el **89,5 %** de los casos, la contaminación ha sido causada por **Aflatoxinas**, siendo el **cacahuete** el producto causante de un **25 %** de las mismas seguido muy de cerca del **pistacho** en el **24,5%** de los casos. El origen de los pistachos es iraní en un **79 %** y el de los cacahuetes, chino en un **33 %**.

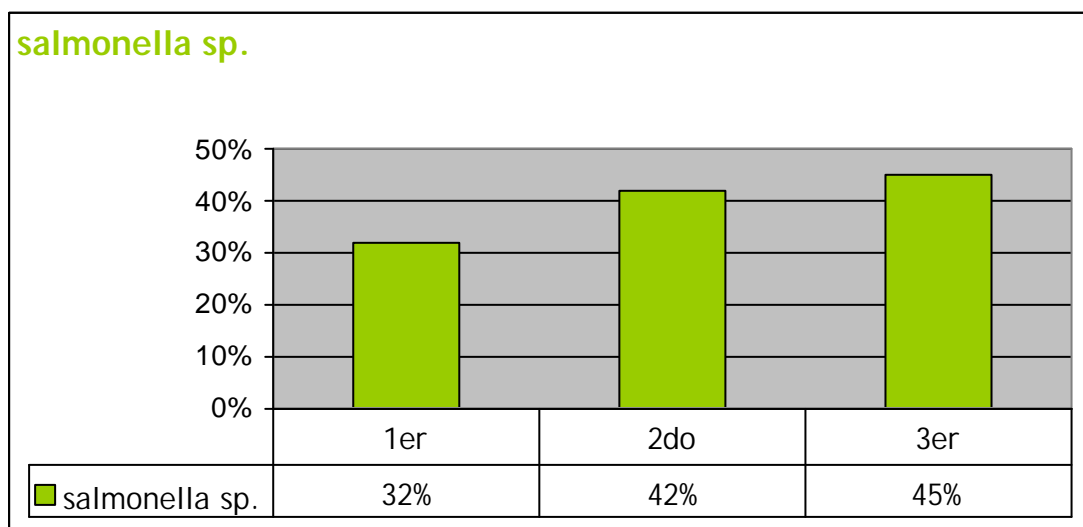
La evolución del porcentaje de notificaciones por aflatoxinas a lo largo del año:



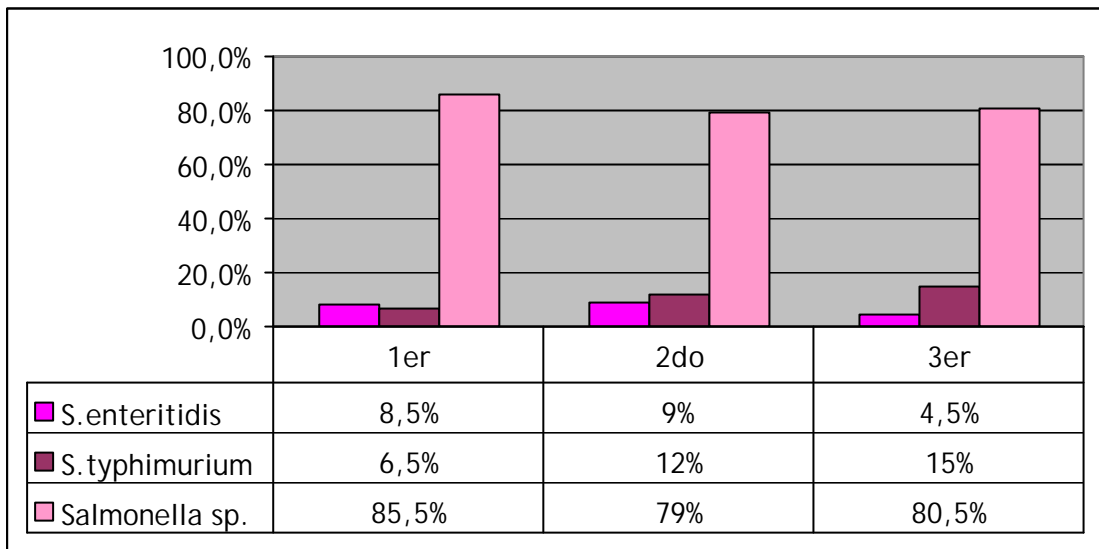
La **CONTAMINACIÓN QUÍMICA** ha supuesto el **20 %** de las notificaciones, siendo el grupo de los **colorantes y aditivos** en el **48 %** de los casos, el responsable de esas alertas y notificaciones. Respecto a los productos implicados en ellas, destacan los dulces, encurtidos y suplementos alimenticios, sin destacar ningún producto en porcentajes más altos que el resto. Asimismo, mencionar el caso de los **benzopirenos**, que se consolida como segundo grupo contaminante en importancia, y que se duplica a lo largo del año, teniendo a los pescados tanto en aceite como ahumados como productos implicados en las notificaciones.



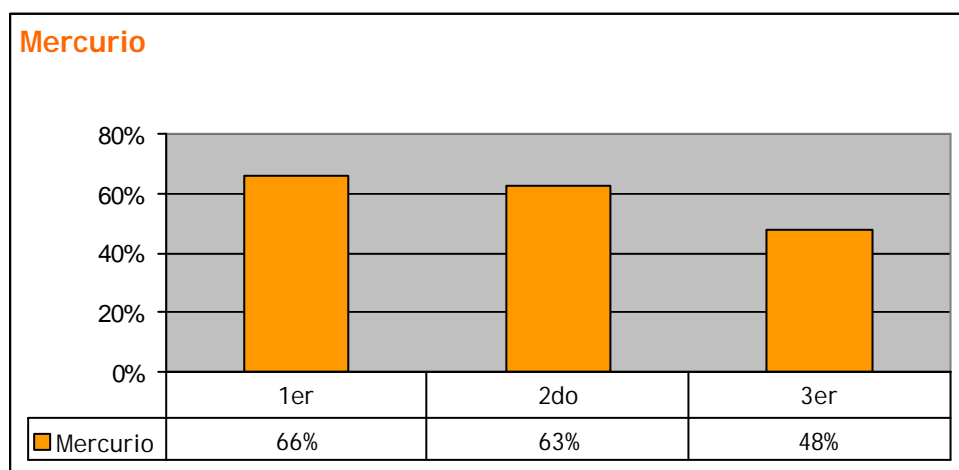
En el caso de la **CONTAMINACIÓN BIOLÓGICA**, ha sido el riesgo identificado el **21 %** de las veces, destacando la **Salmonella sp.** como causante del **40 %** (de media anual) de las contaminaciones biológicas, siendo la **carne y derivados**, los responsables del **42 %** de las mismas.



Si dividimos el grupo entre las salmonelas de importancia para la salud humana (*S. typhimurium* y *S. enteritidis*) y otras Salmonellas, vemos que siguen siendo las Salmonellas exóticas las que prevalecen en un 81,5 %, seguida de *S. typhimurium* en un 11 % y *S. enteritidis* en un 7,5 %. En cuanto a los productos afectados, en el caso de *S. enteritidis*, en el 89 % de los casos fueron los huevos y la carne de pollo (el 87 % de ellos de origen europeo). En el caso de *S. typhimurium*, el 52,5 % de las notificaciones se debió a la carne de cerdo, de origen europeo en el 100 % de los casos.

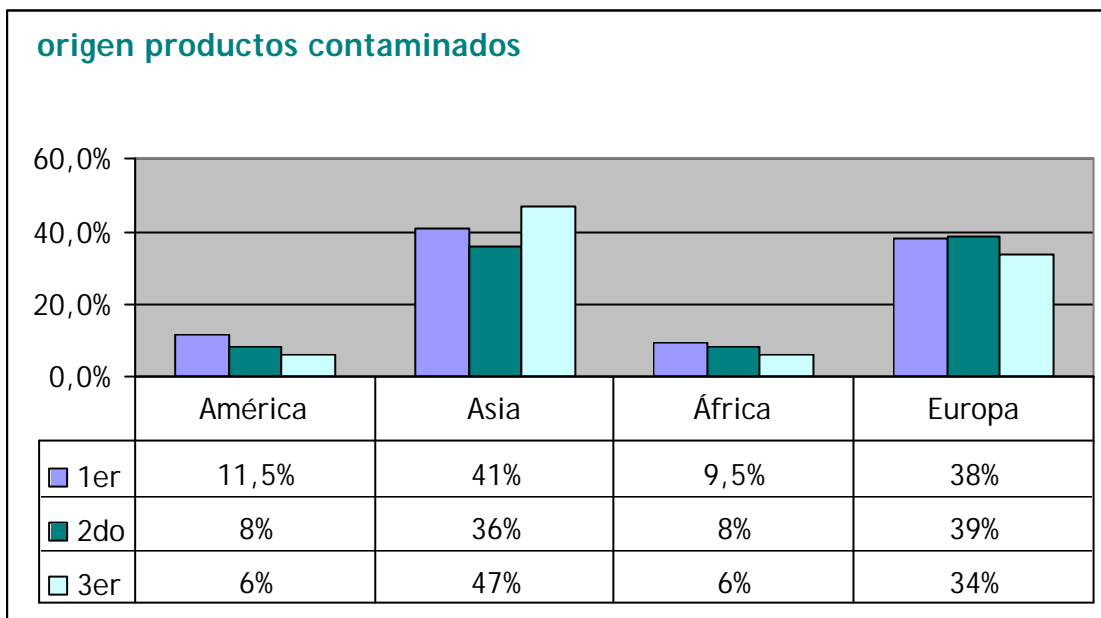


Citar también, dentro de los METALES PESADOS, el caso del Mercurio, que ha pasado de suponer un 63 % de los casos de contaminación en el primer cuatrimestre a un 48% en el último cuatrimestre del año, siendo el tiburón y el pez espada los productos implicados en el 74,5 % de los casos.



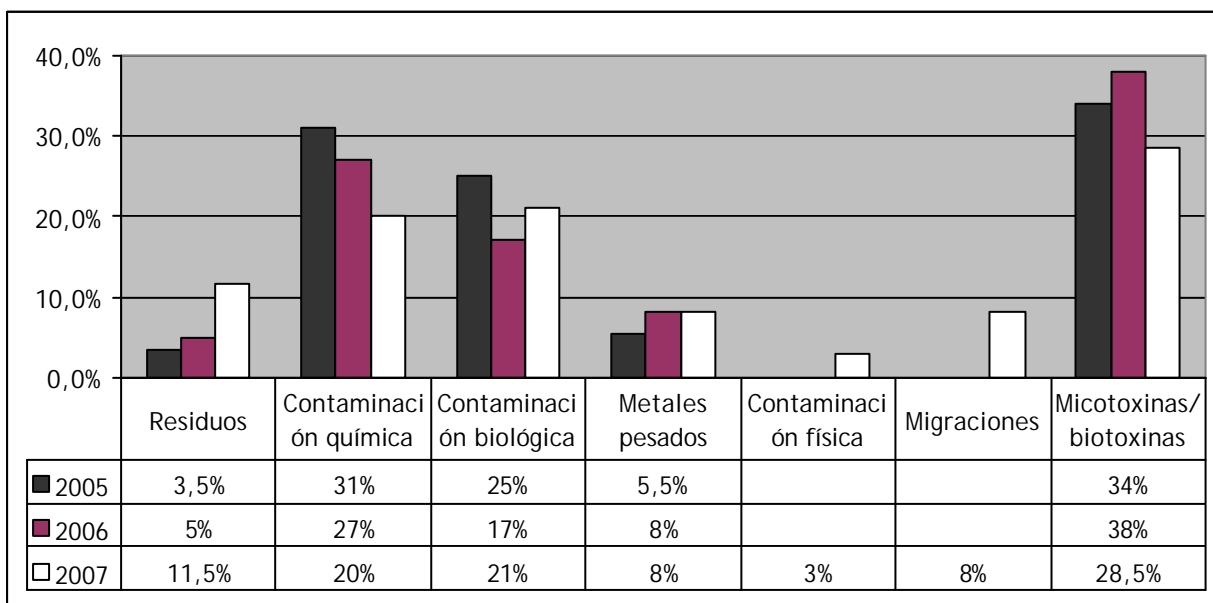
PAÍSES DE ORIGEN DE LOS RIESGOS IDENTIFICADOS

En cuanto a los países de origen de los productos contaminados, destacar, a lo largo del año, el que la mayoría de notificaciones tienen origen en Asia (41,5 %) y Europa (37%).



COMPARATIVA AÑOS 2006 - 2007

Al comparar los dos últimos años en cuanto a alertas y notificaciones recibidas, éstas han aumentado ligeramente, pasando de las 2409 del año 2006 a las 2764 que ha habido en el año 2007. Se puede observar que las tendencias son similares en general, aunque existen pequeñas variaciones como el descenso progresivo de las notificaciones por contaminación química.



Si se observan los contaminantes más recurrentes, se puede ver que la mayoría de los casos siguen en porcentajes parecidos respecto al año anterior:

